

# UUDEN-SEELANNIN KIERTOMATKA

4.-21.1.2027



**KUVAUS-  
MATKAT.FI**



**Suomen Kuvausmatkat oy**

# UUDEN-SEELANNIN KIERTOMATKA 4.-21.11.2027

**Aika:** To 4.11.2027 - Su 21.11.2027  
**Kesto:** 18 pv  
**Hinta:** á 8.480 eur  
**1hh-lisämaksu á 1.980 eur**

**Post-tour** La 20.11.-Ti 23.11.2027  
**Hinta:** á 680 eur  
**1hh-lisämaksu á 250 eur**

**Ryhmäkoko:** max 10 hlö + matkanjohtaja

Sis. kansainväliset menopaluu lennot Helsingistä.

**Pääkohteita:** Rotoruan geoterminen alue  
Waitomon kiiltomatoluolat  
Kapiti-saaren endeeminen lajisto  
Kaikouran albatrossit ja delfiinit  
Southern Alps -vuoristo  
Fox Glacier, Lake Matherson ja  
Aoraki / Mt Cook  
Milford Sound  
Auckland, Queenstown

**Lennot:** Kansainväliset lennot:  
\* HEL - AKL - HEL  
Kotimaanlennot:  
\* Queenstown - Auckland

**Risteilyt:** Päiväristeily Wellington-Picton  
Milford Sound (päiväristeily)  
Albatrossiristeily Kaikourassa

**Kohderyhmä:** Kaikki luonnosta kiinnostuneet.

**Vaativuus:** Retket eivät edellytä  
tavanomaisesta poikkeavaa kuntoa.

**Ruokailut:** Ruokailut on ilmoitettu matka-  
ohjelmassa: A = aamiainen,  
L = Lounas, P = päivällinen.

**Lisätiedot:** info@kuvausmatkat.fi  
www.Kuvausmatkat.fi  
p. 0400 191 348 tai 050 5201 827

*Suomen Kuvausmatkat Oy on Kuluttajaviraston rekisteröimä  
valmismatkanjärjestäjä, jolla on toiminnan edellyttämät  
vakuudet. Rek. nro 46/11/Mj*

*Kannen kuva: Janne Teivonen. Esitteen kuvat vuoden 2014-2025 mat-  
koilta: Jouni Klinga, Hannu Sievänen, Janne Teivonen*



## **Uuden-Seelannin kiertomatka – tulen, jään ja tarujen maa**

Elokuvat ovat nostaneet Uuden-Seelannin unelmien luontomatkakohteeksi – eikä syyttä. Eteläisen Tyynenmeren saarivaltio tarjoaa maisemia, joille on vaikea löytää vertaisia: tulivuoria ja höyryäviä lähteitä, sademetsiä ja vuonoja, jylhiä vuoristoja sekä meren ja sumun muovaamia rannikoita. Matkustamme rauhalliseen tahtiin ja annamme maisemien avautua vähitellen. Koemme hohtavat kiiltomatoluolat, aktiiviset geotermiset alueet, lintusaaren elämän, sumuiset vuonot ja lumihuippuiset vuoret. Uuden-Seelannin alkukesä on parhaimmillaan samaan aikaan, kun Suomessa vallitsee kaamoksen sydän – täydellinen hetki lähteä etelän valoon.

## **Kaksi saarta – lukemattomia maisemia**

Uusi-Seelanti koostuu kahdesta pääsaaresta ja lukuisista pienemmistä saarista. Vaikka maa on pinta-alaltaan vain reilun kolmanneksen Suomea pienempi, sen luonto on poikkeuksellisen vaihteleva. Pohjoissaarella kohtaamme kumpuilevia laidunmaita, tulivuoria ja kuumia lähteitä geysireineen. Eteläsaarta hallitsevat Eteläiset Alpit, joiden itäpuolella maisema on kuivempaa ja avoimempaa, kun taas länsipuolella kohoavat jylhät vuoret, sademetsät ja maailmankuulut vuonot.

## **Monipuolinen ja harkittu reitti**

Kuvausmatkojen Uuden-Seelannin kiertomatalla olemme valinneet kohteet huolella: mukana on ikonisia nähtävyyksiä, jotka jokaisen matkailijan tulisi kokea keran elämässä, ja paikkoja, joihin pääsee vain pienessä ryhmässä. Reitti ei perustu pelkkään läpiajoon, vaan maisemien, valon, luonnon ja havaintojen mukaan elävään matkantekoon. Pitkätkin ajomatkat muuttuvat elämyksiksi, sillä maisemat vaihtuvat jatkuvasti ja pysähdymme kuvaamaan aina kun siihen tarjoutuu hyvä hetki.



### **Uusi-Seelanti aidosti pienessä ryhmässä**

Matka toteutetaan enintään 10 asiakkaan ryhmällä. Käytännössä se voi tarkoittaa vain muutaman pariskunnan kokoista seuruetta – ei linja-autoryhmän rytmiä. Voimme liikkua joustavasti, pysähtyä maisemien ja valon mukaan ja sisällyttää ohjelmaan kohteita, jotka eivät sovellu yhtä luontevasti suuremmille ryhmille.

Uusi-Seelanti on monelle myös omatoimimatkan unelmakohteeksi, mutta pitkät ajoamatkat, vasemmanpuoleinen liikenne ja säävaraukset vievät helposti huomiota itse luontokokemukselta. Tällä matkalla säilyy omatoimimatkan vapauden tuntu, mutta ajaminen, aikataulutus ja järjestelyt jäävät meille. Sinä voit keskittyä maisemiin, luontoon, kuvaamiseen ja matkasta nauttimiseen.

### **Pohjoissaaren helmet**

Matka alkaa Aucklandista. Ensimmäisiin kohteisiimme kuuluvat Waitomon kuuluisat kiiltomatoluolat sekä Rotoruan geoterminen alue. Pohjoissaaren ohjelmassa yhdistyvät myös kahlaajarannat, maorien kulttuuri, Napierin rannikkoseutu ja Kapiti-saaren ainutlaatuinen lintumaailma.

### **Uusi-Seelanti: Lintujen valtakunta**

Uusi-Seelanti on lintujen maa. Alkujaan saarilla ei ollut lainkaan nisäkkäitä, minkä vuoksi tänne kehittyi poikkeuksellisen rikas ja erikoinen lintulajisto. Osa lajeista, kuten legendaarinen moa, on kadonnut, mutta monia endeemisiä lajeja on onnistuttu suojelemaan erillisillä suojelualueilla. Yksi merkittävimmistä on Kapiti-saari, Pohjoissaaren länsirannikolla. Majoitumme saarelle ja lähdemme iltahämärässä etsimään kansallislintua, kiiviä, sen luonnollisessa ympäristössä. Kapiti on yksi tärkeimmistä lintujen suojelualueista koko maassa, ja parhaimmillaan näemme myös erittäin uhanalaisen takahēn, jonka maailmankanta on edelleen vain muutamia satoja yksilöitä. Kapitilla olemme kirjaimellisesti endeemisten lintujen keskellä, emme vain päiväkäynnillä suojelualueella.



## **Eteläsaaren suuret maisemat**

Pohjoissaaren jälkeen jatkamme Wellingtonista lautalla Cookinsalmen yli Eteläsaarelle. Pictonista matka vie Kaikouraan, joka tunnetaan merinisäkkäistään ja merilinnuistaan. Seuraamme albatrosseja ja delfiinejä aivan lähietäisyydeltä.

Itärannikon kumpuilevista maisemista siirrymme Arthur's Passin kautta Eteläisten Alppien sydämeen. Länsirannikolla tutustumme Fox Glacierin alueeseen, sademetsiin ja Lake Mathesonin maisemiin. Halukkailla on mahdollisuus myös helikopterilentoon Mount Cookin alueella – säävarauksella. Fox Glacierin valinta antaa meille mahdollisuuden hyödyntää Lake Mathesonin aamu- tai iltavalot, jolloin Eteläisten Alppien huiput voivat heijastua järven pintaan.

Matkan viimeinen osuus vie meidät Eteläsaaren lounaisosiin, Uuden-Seelannin vaikuttavimpiin maisemiin. Majoitumme vuonon pohjukassa Milford Soundin ainoalla lodgella ja tutustumme alueeseen sekä maitse että vesitse. Risteilemme vuonossa ennen päiväretkibussien saapumista ja seuraamme iltavaloa vuorten heijastuessa tynelle vedenpinnalle. Marraskuussa myös harvinaisten vuonopingviinien näkeminen on mahdollista.

## **Matka, joka jää mieleen**

Kuvausmatkojen Uuden-Seelannin kiertomatka tarjoaa monipuolisen ja elämyksellisen kokonaisuuden maan upeimpiin luontokohteisiin. Tämä on matka tulen ja jään maahan – rauhallinen, syväluotaava ja visuaalisesti poikkeuksellisen rikas kokemus, jossa pienen ryhmän joustavuus tuo Uuden-Seelannin lähemmäs kuin tavanomaisella kiertomatalla.

**Tervetuloa mukaan kokemaan Uuden-Seelannin ainutlaatuinen luonto.**



Kea. Kuva: Hannu Sievänen



# UUDEN-SEELANNIN KIERTOMATKA 4.-21.11.2027

Muutokset matkaohjelmassa sekä ilmoitetuissa lentojen reitityksissä ovat mahdollisia.

## **To 4.11.2027 Helsinki – Auckland**

Matka kohti Uutta-Seelantia alkaa Helsinki-Vantaalta. Matkan alustava lentoreitti perustuu Finnairin suoriin lentoihin Hongkongin kautta. Lopullinen lentoreitti vahvistetaan noin 9 kk ennen matkaa.

HEL HKG 0035 1740  
HKG AKL 2105 1240 (+1)

Lennot on mahdollista varata lisähinnasta myös poikkeaville ajankohdille. Lennot on mahdollista varata lisähinnasta Business-luokassa.

## **Pe 5.11.2027 Saapuminen Aucklandiin (A)**

Alustavan lentoreitin mukaisesti saavumme Aucklandiin keskipäivällä.

Lentokentältä siirrymme suoraan kaupungin keskustassa olevaan hotelliin aamiaiselle. Useimmat haluavat aikaeron kääntämiseksi pysytellä jalkeilla, ja tarjoamme halukkaille mahdollisuuden aloittaa tutustumisen kaupungin nähtävyyksiin.

Majoittuminen: 4\* hotelli Aucklandin keskustassa



### **La 6.11.2027 Auckland - Hobbiton - Hamilton (A)**

Kiertomatkamme alkaa aamulla Aucklandista.

Matkan ensimmäisenä luontokohteena vierailemme Uuden-Seelannin kuuluisimmilla kahlaajarannoilla, joissa parhaimmillaan tavataan muuttoaikaan jopa kymmeniä tuhansia talvehtivia kahlaajia.

Iltapäivällä matkamme jatkuu lähes pyhiinvaelluskohteen aseman saaneeseen Hobbitoniin. Vierailemme Taru sormusten herrasta -elokuvan kuvauspaikoilla ja kurkistamme hobbitien miniatyyrikokoiisiin majoihin. Kuvauspaikat ovat samalla Uuden-Seelannin kuvauksellisimpia kumpuilevia laidun- ja viljelymaisemia – juuri niitä maisemia, joista maa on monille tullut tutuksi.

Majoittuminen: 4\* hotelli, Hamilton





## Su 7.11.2027 Hamilton - Waitomo - Rotorua (A, P)



Tänään matkamme jatkuu Waitomon kiiltomatoluolille. Osa luolasta on kuljettavissa jalan hyvää polkua myöten, mutta sen lisäksi liikumme myös pimeällä virralla veneessä istuen. Tunnelma luolassa on upeimmillaan, kun veneemme lipuu sysipimeässä ja yläpuolinen kallio-katto tuikkii kiiltomatojen loisteessa kuin valovahvistettu tähtitaivas. Olemme varanneet luolan käyttöömmme yksityisesti, ja näin voimme harjoitella myös kiiltomatojen loisteen kuvaamista pimeässä luolassa. Kiiltomatoluolien ohella tutustumme myös paikallisiin tippukiviluoliin.

Illaksi suuntaamme kohti Rotoruan geotermisiä ihmeitä. Uudessa-Seelannissa aktiivinen tulivuoritoiminta keskittyy Pohjoissaarelle ja Taupon vulkaaniselle alueelle. Rotoruan vanha kraaterijärvi ja saman niminen kaupunki sijaitsevat geotermisten ilmiöiden keskiössä.

Tämä on yksi viidestä maailman merkittävimmästä geyserien keskittymästä, ja niiden lisäksi seudulta löytyy esimerkiksi mutalähteitä ja kiehtovia höyryäviä lampia eksoottisine kasveineen.

Saavuttuamme alueelle vierailimme tänään Wai-O-Tapun värikkäillä kuumilla lähteillä, joista kuuluisin on punarantainen Champagne pool. Toisaalta pääsemme kuvaamaan kuplivia ja poksahtelevia mutalähteitä. Mutakuplan puhjetessa syntyy mitä mielikuvituksellisempia muotoja, joita vain kameran kenno ehtii tallentaa.



Illalla tutustumme maorien kulttuuriin. Vaikka ohjelma on matkailijoille rakennettua, tarjoaa se silti välähdyksiä perinteisestä maorikulttuurista ja sen elävästä tarinankeronnasta tanssi- ja musiikkiesitysten välityksellä. Osana illanviettoa nautimme myös perinteisen rosvopaistin tapaan valmistetun hangi-päivällisen.

Majoittuminen: 4\* hotelli, Rotorua

### **Ma 8.11.2027 Rotorua (A)**

Rotoruan geoterminen alue on todella monimuotoinen, ja tänään vietämme toisen retkipäivän uusien päiväretkikohteiden parissa.

Aamulla vierailemme Waimangun laaksossa, jossa voimme uusien geotermisten ilmiöiden ohella perehtyä myös tuliperäisten alueiden luonnon ja maiseman nopeaan muutokseen. Alueella oli aikaisemmin maailman suurin geysiri, joka sammui vuonna 1904 tapahtuneen räjähdysen jälkeen.

Iltapäivällä tutustumme Uuden-Seelannin tämän hetken suurimpaan geysiriin Pohutu-geysiripuistossa. Parhaimmillaan se purkautuu reilun tunnin välein ja jopa yli 30 metrin korkeuteen. Pienen ryhmäkoon ansiosta tarkkaa päiväohjelmaa voidaan tarpeen mukaan räätälöidä ryhmän toiveiden ja päivän olosuhteiden mukaan myös matkan aikana.

Majoittuminen: 4\* hotelli, Rotorua

### **Ti 9.11.2027 Rotorua - Napier (A)**

Aamulla matkamme jatkuu Pohjoissaaren halki itärannikolle ja Napierin idylliseen pikkukaupunkiin. Majoitumme Napierin kuuluisan Art deco -tyyliä edustavan rantabulevardin tuntumaan. Halukkaat voivat viettää rentouttavan iltapäivän pittoreskin kaupungin rantabulevardilla ja kahviloissa.

Iltapäivällä järjestetään lisäretki Kidnappers-niemellä sijaitsevaan australiansuulayhdyskuntaan.



Maisemallisesti kauniilla niemellä on yli 8 000 parin suulayhdyskunta. Pääsemme autolla aivan yhdyskunnan vierelle, jossa voimme lintuja häiritsemättä seurata ja kuvata yhteisön tapahtumia parin metrin etäisyydeltä. Joku on aina tulossa tai lähdössä, osalla pariutuminen on vielä meneillään, osalla haudonta on jo vauhdissa. Yksityisen retken hinta on 85 eur.

Majoittuminen: Scenic Hotel Te Pania tai vastaava.

### Ke 10.11.2027 Napier - Kapiti Island (A, P)



Rauhallisen aamun jälkeen lähdemme ajamaan Pohjois-saaren viiniviljelysten halki ja vuoristoketjun yli lounaisrannikolle. Iltapäivällä Paraparaumun rantakaupungissa meitä odottaa venekuljetus kahden päivän luontorettille Kapiti-saarelle.

Yövymme Kapitin ainoassa perheomisteisessa majatalossa – tunnelmallisessa luontolodgessa, jossa sijainti on osa kokemusta. Illalla tutustumme Kapiti-saaren endeemiseen lintulajistoon majapaikkamme tuntumassa. Valtaosa saaren edustavimmasta lajistosta on kirjaimellisesti mökkiemme ympärillä. Parhaimmillaan pihamaalla voi käyskennellä jopa äärimmäisen uhanalainen takahē. Tehokkaan suojelutyön ansiosta takahēn maailmankanta on ollut voimakkaassa kasvussa, mutta siltikin lintuja on maailmassa toistaiseksi vain noin 500 yksilöä. Helpommin havaittavia lajeja ovat esimerkiksi tui, uudenseelanninkyyhky ja weka.

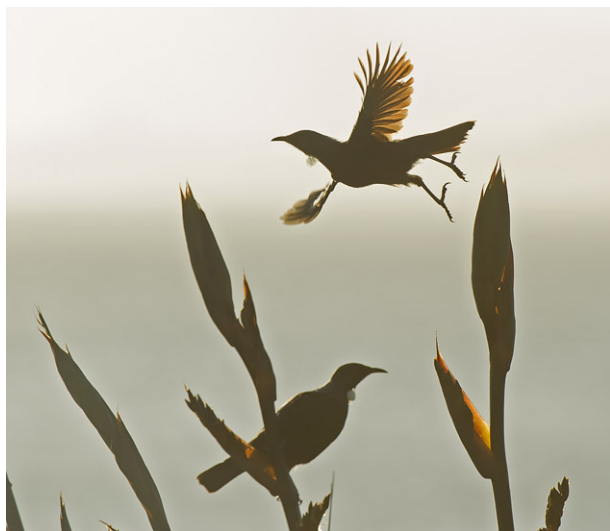
Päivällisen jälkeen lähdemme pimeässä kiiviretkelle. Lajin näkeminen on luonnossa haastavaa, mutta tunnelma hitaasti pimeässä metsässä kävellessä ja wekojen huutelua kuunnellessa on kutkuttava.



Monesti mökkien ulkopuolelta kantautuvat wekojen huudot tuodittavat lopulta myös yöpuulle, ja toisinaan äänimaailmaan liittyvät myös kiivit.

Majoittuminen: Kapiti Island Resort (täysihoito).

#### **To 11.11.2027 Kapiti Island (A, L, P)**



Kapitilla on mahdollisuus viettää rauhallista välipäivää vastapainona tiiviille kiertomatkalle – pihapiirin lintuja seuraten ja kuvaten. Monesti kuvaamista ajatellen parhaat paikat ovat majapaikan tuntumassa, jossa linnut ovat tottuneet ihmisiin. Esimerkiksi kaka-papukaijat tulevat usein uteliaina seuraamaan matkailijoiden puuhastelua. Onpa majatalon terassin alla pesinyt jonakin vuonna jopa sinipingviini. Vaihtoehtoisesti voi syventyä Kapiti-lodgen usein aurinkoisessa ja ajattomassa merimaisemassa mielikirjan maailmaan.

Pihapiirin lintujen tarkkailun ohella lodgelta alkaa hyvälle maisemapaikeille kohoava luontopolku, jota voi kulkea omaan tahtiin endeemisiä pikkulintuja seuraillen.

Majoittuminen: Kapiti Island Resort (täysihoito).

#### **Pe 12.11.2027 Kapiti Island - Wellington - Kaikoura (A)**

Aamiaisen jälkeen palaamme takaisin mantereelle ja jatkamme pääkaupunkiin Wellingtoniin. Teemme pienen tutustumisretken kaupungin nähtävyyksiin ja aloitamme sitten lauttamatkan Eteläsaarelle.





Kuva: Janne Teivonen

Janne Teivonen  
PHOTOGRAPHY

Matka Cookin salmen yli Eteläsaarelle kestää noin viisi tuntia. Etenkin Eteläsaaren puolella risteilyreitti kulkee upeissa vuonomaisemissa. Risteilyt rantautuvat Eteläsaarella Pictoniin. Illaksi jatkamme vielä jylhää rannikkotietä Kaikouran rannikkokaupunkiin.

Majoittuminen: 4\* hotelli, Kaikoura

### La 13.11.2027 Kaikoura (A)



Kaikouran rannikkokaupunki on ikkunana Uuden-Seelannin meriluontoon. Ainutlaatuisimpia ovat albatrossi- ja merilinturetket rannikon edustalle. Safariyrittäjät tuntevat seudun parhaat merilintupaikat ja lisäksi useat albatrossilajit ovat tottuneet hakemaan veneilijöiltä tuoretta kala-aamiaista.

Kaikouran pääkohteena lähdemme auringonnousun aikaan yksityiselle albatrossi- ja merilinturisteilylle. Tyypillisesti aamun albatrossiretkellä voidaan nähdä isolabattrosseja ja jättiläisalbatrosseja sekä useita liitäjälajeja - vain parin metrin etäisyydellä veneestämme. Iltapäivällä halukkailla on mahdollisuus lisäretkenä delfiini- tai valasristeilylle.

Majoittuminen: 4\* hotelli, Kaikoura

### Su 14.11.2027 Kaikoura - Arthur's Pass (A)

Mikäli säätila on estänyt albatrossiretken edellisenä päivänä, tänään voimme yrittää matkaa vielä uudelleen. Muutoin matkamme jatkuu aamiaisen jälkeen Eteläsaaren itärannikon kumpuilevissa maisemissa.



Keskipäivällä teemme lounaspysähdyksen maanjäristyksen tuhoista toipuvan Christchurchin keskustassa. Iltapäivällä suuntaamme koko saaren halki länteen ja Eteläisten Alppien vuoristoon. Käytämme loppupäivän kiinnostaviin kohteisiin tutustuen ja saavumme iltaan mennessä Arthur's Passin kapeassa solassa yli 700 metrin korkeudella olevaan vuoristokylään. Täällä majoituksen tärkein arvo on sijainti: pääsemme suoraan vuoristomaisemiin, etelänpyökkimetsiin ja lyhyille ilta- tai aamuretkille ilman ylimääräisiä siirtymiä.

Majoittuminen: Arthur's Pass Alpine Motel tai vastaava

### Ma 15.11.2027 Arthur's Pass - Fox Glacier (A)



Aamupäivällä retkeilemme Arthur's Passin upeissa etelänpyökkimetsissä ja vierailemme kuvauksellisella vesiputouksella. Tämä on ollut myös yksi parhaita paikkoja havaita latvustossa piileskelevä rifleman, jonka suomalainen nimi metsävillistäjä ei ole aivan yhtä raflaava. Pieni ryhmä tekee retkeilystä joustavaa: voimme liikkua poluilla omaan tahtiin ja antaa aikaa sekä maisemille että havainnoille. Pidämme silmät auki myös paikallisen erikoisuuden, kea-papukaijan suhteen. Isokokoiset keat hakeutuvat toisinaan myös omatoimisesti tienvarteen pysäköityjen autojen luokse. Ne ovat hurahaneet autonovien tiivisteisiin ja toisinaan silmän välttääessä ne livahtavat auton katolle venytlemään ovien tiivisteitä terävällä koukkunokallaan.



Ylitettyämme Eteläiset Alpit jatkamme Punakaikin rannikolle. Länsirannikon upeimilla rannoilla on kalliomuodostelmia ja erittäin kuvauksellisia rantamaisemia Tasmaninmeren äärellä. Kuuluisin erikoisuus ovat Pannukakkukalliot, jotka ovat muodostuneet muinaisista merenpohjassa kivettyneistä merieläimistä. Käytämme iltapäivän retkeillen Pannukakkukallioilla ja muilla rannikon kuvauksellisilla luontopoluilla. Illaksi ajamme Fox Glacierin kylään, joka tarjoaa hyvän tukikohdan Lake Mathesonin aamu- tai iltavalojen hyödyntämiseen.

Majoittuminen: Tunnelmallinen hotelli, Fox Glacier

### **Ti 16.11.2027 Fox Glacier - Queenstown (A)**

Fox Glacierin kylä on massiivisen Eteläisten Alppien vuoriston vierellä, mutta itse kylällä ollaan silti hyvin lähellä merenpintaa. Korkeusero Uuden-Seelannin korkeimmalle vuorelle, 3 724 metrin korkeuteen kohoavalle Aoraki / Mount Cookille, on siten huomattava.

Säätilan vaihtelut ovat alueella nopeita, ja retkikohteet valitaan paikan päällä sääolojen perusteella. Hyvän sään vallitessa vierailemme Lake Mathesonin luontopolulla joko aamun tai edellisen illan valossa. Kirkkaalla ja tynnellä säällä järven pinnasta voi avautua yksi Uuden-Seelannin klassisimmista näkymistä: Eteläisten Alppien huiput ja Aoraki/Mount Cook heijastuvat tummaan veteen.

Halukkaille tarjotaan mahdollisuus helikopterilisäretkelle Mt Cookin lumihuipuille! Pisimmällä lennolla kierrämme lähes neljään kilometriin kohoavan huipun ja laskeudumme kävelemään vuoren harjanteella oleville jäätiköille. Lennoissa on säävaraus, ja Fox Glacierin muu ohjelma sovitetaan tarvittaessa odottaessamme sopivaa lentoa. Auringonnousun aikaan Mount Cookin lumihuiput ovat monesti parhaiten esil-



lä, ja helikopterilennosta kiinnostuneilla on paras mahdollisuus unohtumattomalle lennolle lumihuippujen ylle.

Matkamme jatkuu aamiaisen jälkeen maisemallisesti hyvin vaikuttavia reittejä kohti Queenstownia. Tie kiemurtelee milloin vuorten laidoilla ja milloin vuoristojärvien rannoilla, ja välillä pysähdymme katsomaan seinämillä kuohuvia putouksia. Matkan aikana tutustumme lyhyillä kävelyretkillä sekä rannikon peikkomaisiin saniaismetsiin että vuoriston avariin maisemiin. Kevätmatkalla mahdollinen vuonopingviinihavainto on myös hyvä pitää mielessä. Lisäksi teemme pysähdyksen Wānakan tunnetuilla kuvauskohteilla. Pitkän ajo- ja retkipäivän jälkeen saavumme illaksi Queenstownin rentoon kaupunkiin Wakatipu-järven rannalle.

Majoittuminen: 4\* hotelli Queenstownissa

### **Ke 17.11.2027 Queenstown (A)**

Queenstown on kaunis pikkukaupunki vuorten syleilyssä. Vietämme tänään vapaapäivää varsinaisesta retkiohjelmasta. Queenstownin nuorekas tunnelma houkuttelee kävelyretkelle rantakaduille tai puistoon, istahtamaan terassille nauttimaan Wakatipu-järven kimalluksesta tai valitsemaan omien kiinnostusten mukaisen lisäaktiviteetin. Vapaapäivä antaa myös mahdollisuuden hengähtää ilman kiirettä.

Illalla on mahdollisuus lähteä lisäretkenä yhteiselle päivälliselle kaupungin yläpuolelle rakennettuun Skyline-näköalaravintolaan, jonne nouseaan keskustasta kaapelihissillä. <https://www.skyline.co.nz/en/queenstown>.

Majoittuminen: 4\* hotelli Queenstownissa





## To 18.11.2027 Queenstown - Milford Sound (A)

Aamiaisen jälkeen palaamme takaisin maisemateille ja kierrämme Wakatipu-järveä etelään kautta kohti länsirannikon vuonomaisemia. Te Anaun pikkukaupungissa pidetyn lounastauon jälkeen suuntaamme Fiordlandin kansallispuiston erämaahan ja puhelinsignaalien ulottumattomiin. Puisto on osa Te Wāhipounamun 26 000 neliökilometrin laajuista maailmanperintöaluetta.

Ajomatka Milford-vuonolle kulkee jyhkeissä etelänpyökkimetsiköissä, ja taustalla pilkottavat vuoristot ja vuoripurot aiheuttavat monesti useita kuvaus- ja ihastelupy-sähdyksiä. Serpentiinitie kiertele jylhässä ja metsäisessä vuoristossa ja sukelta välillä myös Homerin tunneliin. Näin kesäaikana tiet ovat kuitenkin sulia. Lopulta laskeudumme alas tunnetun Milford-vuonon pohjukkaan. Yksi parhaista maisemista avautuu suoraan lahden pohjukan luontopolulta. Illalla, kun päiväretkibussit ovat jo lähteneet, on parhaat mahdollisuudet kuvata vuonon ikonisia huippuja heijastuksi-neen. Yöpyminen Milford Soundissa muuttaa kohteen luonteen: emme käy vuonolla vain päiväretkenä, vaan olemme paikalla myös hiljaisina aamu- ja iltahetkinä.

Olemme varanneet majoituksen Milford-vuonon ainoaan lodgeen, jolloin voimme liik-kua parhailla maisemapaikoilla sekä aamun että illan tunnelmallisten valojen aikaan. Milford Sound Lodge on tasokas ja ainutlaatuinen majoituspaikka keskellä vuoristo-maisemaa; omien mökkien ympärillä vuono, joki ja sademetsä ovat kirjaimellisesti aivan läsnä. Lodge on myös puiston ainoa päivällisravintola. Ruokailu tapahtuu oma-kustanteisesti á la carte -listalta, mutta hotelli edellyttää kaikkien majoittujien käyt-tävän ravintolan á la carte -palvelua.

Majoittuminen: Milford Sound Lodge



Milford Sound. Kuva: Hannu Sievänen

SUOMEN KUVAUSMATKAT OY |  
UUDEN-SEELANNIN KIERTOMATKA

**Pe 19.11.2027 Milford Sound (A)**

Retkipäivä Milford Soundin vuonomaisemis-  
sa ja rehevissä metsissä. Lähdemme aamulla  
ennen päiväretkeläisten saapumista risteilylle  
Milford Soundin vuonomaisemiin ja kuvauksel-  
lisille vesiputouksille. Käymme aina valtame-  
ren äärellä saakka.

Iltapäivällä puolestaan kävelemme lähiseudun  
luontopoluilla tunnelmallisissa saniaismetsis-  
sä. Halukkaat voivat vastaavasti viettää rau-  
hallista iltapäivää tasokkailla mökeillämme  
ja nauttia niiltä avautuvista uheista vuoristo-  
maisemista. Mökkiemme viereltä virtaava joki  
on hyvä paikka jopa harvinaisen vuorisorsan  
etsimiseksi. Toisaalta Milford Soundin rehevis-  
tä metsistä ja Milford Roadin varrelta löytyy eri  
pituisia metsäpolkuja myös reippaampien päi-  
väretkeilijöiden tarpeisiin.

Illalla päivällisen jälkeen lähdemme odottele-  
maan iltavaloja Milford Soundin parhaille mai-  
semapaikoille.

Majoittuminen: Milford Sound Lodge.

**La 20.11.2027 Milford Sound - Queenstown - Auck-  
land (A)**

Aamulla lähdemme paluumatkalle. Ajamme ta-  
kaisin Queenstowniin, josta lennämme iltapäi-  
vällä Aucklandiin.

Kotimatka alkaa alustavasti Dohan reitillä ta-  
kaisin Suomeen.

AKL DOH 2345 0655  
DOH HEL 0800 1415

**Su 21.11.2027 Doha - Helsinki**

Saapuminen Helsinkiin iltapäivällä.



**OPTIO: Lisäpäivät Aucklandissa 20.-23.11.2027**

Intensiivisen kiertomatkan loppuun voi varata myös lisäpäivät Aucklandissa. Lisäpäivien ohjelmaehdotus on seuraava.

**La 20.11.2027 Saapuminen Aucklandiin (A)**

Saavuttuamme Aucklandiin majoitumme Aucklandin keskustassa olevaan hotelliin. Majoittuminen: 4\* hotelli Aucklandin keskustassa

**Su 21.11.2027 Auckland, Tiritiri Matangi -saari (A, L, P)**

Päiväretki Tiritiri Matangin saarelle. <http://www.tiritirimatangi.org.nz>. Noin 30 km päässä Aucklandista oleva 220 hehtaarin saari on maan menestyksellään ennallistamishanke, jossa alkuperäinen eläinlajisto on onnistuttu palauttamaan takaisin. Saari on kuuluisa etenkin endeemisistä lintulajeista, jotka ovat hyvin tottuneita ihmisiin ja tämän vuoksi erittäin antoisa kohde sekä linnuista että kuvaamisesta kiinnostuneille. Tiritiri Matangi täydentää Kapitin lintukokemusta hienosti: jälleen liikumme pienessä ryhmässä suojelualueella, jossa lajisto on lähellä ja luontopolut ovat helposti saavutettavia. Venematka alkaa Aucklandin satama-altaasta. Retkipäivän aikana nautimme retkilounaan ja palaamme takaisin kaupunkiin noin iltaviideltä. Vastaavasti vapaapäivän voi käyttää tutustuakseen Aucklandin nähtävyyksiin.

Illalla keräännymme ihastelemaan kaupungin valojen syttymistä noin 220 m korkeuteen kohoavassa Sky Tower -tornissa ja vietämme päivällistä kaupungin korkeimmasa Orbit-ravintolassa.

Majoittuminen: 4\* hotelli Aucklandin keskustassa

**Ma 22.11.2027 Auckland - Helsinki (A)**

Vapaapäivä Aucklandissa. Mahdollisuus tutustua kaupungin nähtävyyksiin tai rentoutua majoituspaikan palveluista nauttien ennen paluumatkaa. Hotellihuone on käytössä normaalien kirjautumissääntöjen mukaisesti, mutta lisämaksusta hotelli voidaan varata käytettäväksi myös aina illan lentokentälle lähtöön saakka. Kotimatka alkaa yölennolla Dohan kautta Helsinkiin.

AKL DOH 2345 0655  
DOH HEL 0800 1415

**Ti 23.11.2027 Doha - Helsinki**

Saapuminen Helsinkiin iltapäivällä noin klo 14.15.