

KENIAN SUURSAFARI: LENTORRE & SHOMPOLE 6-17.9.2027



**KUVAUS-
MATKAT.FI**



KENIAN SUURSAFARI LENTORRE & SHOMPOLE 6.-17.9.2027

Aika: Ma 6.9.-Pe 17.9.2027
Hinta: á 11.580 eur
1h huone: á 1.580 eur
Kesto: 12 pv
Ryhmäkoko: 4-5 asiakasta

Pääkohteet: Lentorren suojelualue
Shompolen suojelualue

Lodget: Lentorre: Ndoto Lodge
Shompole Wilderness Camp

Ruokailut: Safareilla All Inclusive -palvelu
Nairobissa puolihoito.

Lennot: Helsinki - Nairobi - Helsinki

Safariajot: Ryhmän omat safariautot.
Piilokojut yksityisessä käytössä.

Kohderyhmä: Kaikki luonnosta kiinnostuneet:
Matka sopii valokuvaajille ja
luonnon tarkkailusta kiinnostuneille.

Vaativuus: Edellytetään tavanomaista terveyttä.
Ei fyysistä rasitusta /kävelymatkoja.

Lisäretket: Kuvauslennot helikopterilla.

Lisätiedot: info@kuvausmatkat.fi
www.Kuvausmatkat.fi
puh. 0400 191 348
puh. 0505 201 827

*Vastuullinen matkanjärjestäjä on
Suomen Kuvausmatkat Oy. Rek. nro 46/12/Mj
Esitteen kuvat: Shompole, Lentorre: Jeffrey Wu, Phillpott,*



摄影师杰夫 ©
©Jeffrey Wu Photography

Kuvausstudioissa Kenian savannilla – ainutlaatuinen safari Ndoto Lodgeen ja Shompoleen

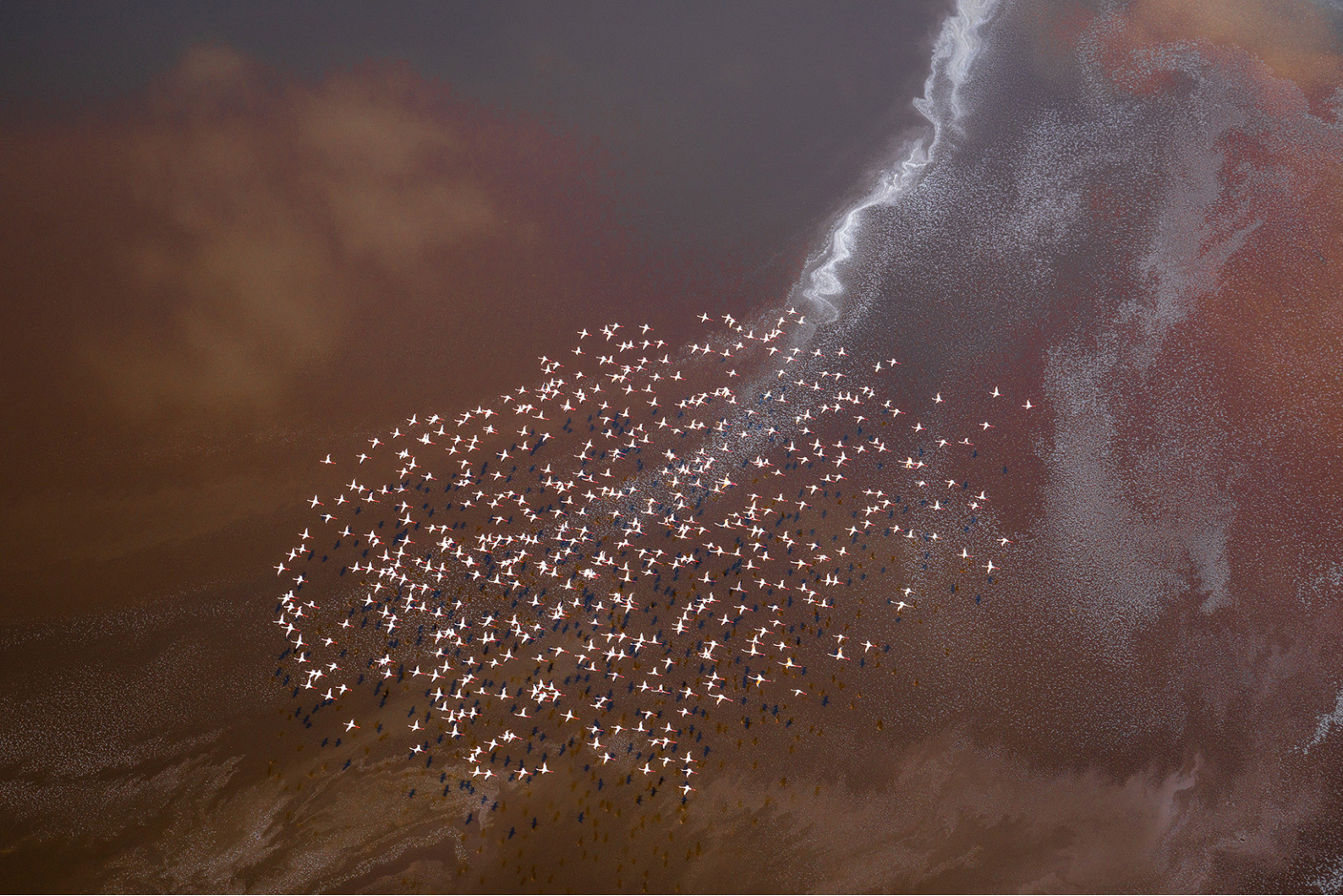
Tämä kuvausmatka vie Kenian luontokuvauksen aivan erityiseen maailmaan: maanalaisiin kuvausstudioihin, joissa Afrikan eläimiä voidaan seurata ja kuvata luonnollisissa tilanteissa, läheltä ja silmien tasolta. Matkan ajankohta on valittu huolellisesti kuivaan kauteen syyskuun alkupuolelle, jolloin aktiivisuus juomapaikoilla on korkeimmillaan.

Matkan ensimmäinen kohde on Lentorren alueella sijaitseva Ndoto Lodge, joka on yksityisesti ryhmämme käytössä. Tämä mahdollistaa rauhallisen ja joustavan rytmin ilman ulkopuolisia vieraita. Päivät rakentuvat valon, eläinten liikkeiden ja kuvausmahdollisuuksien mukaan.

Toisena kohteena on Shompole Lodge, yksi Kenian kiinnostavimmista ja omaleimaisimmista kuvauskohteista. Shompolessa käytössämme on puolet lodgesta, ja kuvausretket järjestetään ryhmällemme yksityisesti. Alueen erityiset kuvauspaikat tarjoavat mahdollisuuden aivan poikkeuksellisiin kohtaamisiin – myös öisiin kuvaushetkiin, sillä kuvausstudioissa on mahdollisuus myös yöpyä. Perinteiseen safariajoneuvosta kuvaamiseen verrattuna studiot avaavat eläimiin täysin uuden näkökulman. Tilanteita ei jahdata, vaan niitä odotetaan rauhassa ja hiljaisuudessa. Kuvauspäiviin tuovat vaihtelua yksityiset safariajot. Ne antavat mahdollisuuden liikkua joustavasti kuvaajien ehdoilla, pysähtyä rauhassa kiinnostaviin tilanteisiin ja hyödyntää alueiden maisemia, eläimiä ja valoa monipuolisesti.

Matka tarjoaa myös tilaisuuden nauttia korkeatasoisten lodgejen palveluista. Safaria on mahdollista täydentää lisäksi Lentorresta tehtävällä lisämaksullisella helikopterikuvausretkellä. Tärkeimpänä kohteena on Lake Magadin alue, josta on lähes aina mahdollisuus löytää suuria flamingoparvia. Ilmasta avautuvat suolajärvien graafiset muodot, mineraalien värittämät rannat ja flamingojen muodostamat kuviot tekevät tästä yhden matkan erikoisimmista kuvausmahdollisuuksista.

Tämä matka on suunniteltu luonto- ja eläinkuvaajille, jotka haluavat Kenialta jotakin enemmän kuin perinteisen safarikokemuksen. Yksityisyys, huolella valitut lodget, paras mahdollinen ajankohta ja kuvaajien ehdoilla rakennettu ohjelma tekevät kokonaisuudesta poikkeuksellisen.



KENIAN SUURSAFARI: LENTORRE & SHOMPOLE 6.-17.9.2027 MATKAOHJELMA

Muutokset matkaohjelmassa ja käytettävässä lentoreitissä ovat mahdollisia.

Ma 6.9.2027 Helsinki - Doha - Nairobi

Matka alkaa iltalennolla Dohan kautta Nairobiin:

HEL DOH 1710 2355
DOH NBO 0205 0725

Varaamme oikeuden lentoreittien muutoksiin.
Lennot on varattavissa lisähinnasta myös Business-luokassa.

Ti 7.9.2027 Doha - Nairobi (P)

Saavumme aamupäivällä klo 07.25 Nairobiin, jossa kuljetus lentokentän läheisyydessä olevaan hotelliimme.



Huoneet ovat käytettävissä kirjautumiskäytännön mukaisesti iltapäivällä. Kartoitamme ennakkoon kiinnostuksen lisäretkelle esimerkiksi Karen Blixenin museoon tai kirahvikeskukseen. Huone on varattavissa lisämaksusta käyttöön aamusta alkaen. Ensimmäisen päivän tavoitteena on palautua lentomatkasta ja rentoutua ennen intensiivisen safarikiertueen alkua. Vietämme tämän palautusmispäivän hyvätasoisessa hotellissa Nairobissa, koska perillä ensimmäisellä safarilodgella kaikki haluavat osallistua jo täysimääräisesti aktiviteetteihin.

Majoittuminen: 4* hotelli Nairobissa

Ke 8.9.2027 Nairobi - Lentorre Ndoto Lodge (A, L, P)

Aamiaisen jälkeen lähdemme ajomatkalle ensimmäiseen safarikohteeseemme Lentorren suojelualueelle ja yksityisessä käytössä olevalle Ndoto lodgelle.

Ajomatka on noin viitisen tuntia. Saavumme perille myöhäiseen lounaaseen mennessä ja olemme iltapäivällä valmiit ensimmäiselle safarille.

Ndoto Lodge sijaitsee Kenian eteläisessä hautavajoamassa, Shompolen ja Ngurumanin vaikuttavien maisemien keskellä. Tämä on kaukana Kenian vilkkaimmista safarialueista: karu, kuuma ja dramaattinen erämaa, jossa savanni, jokivarsimetsät, lähteet ja tuliperäiset maisemat muodostavat ainutlaatuisen ympäristön sekä villieläimille että luontokuvaajille.

Majoitumme neljä yötä yksityisesti pienen ryhmämme käyttöön varatussa Ndoto Lodgessa. Päärakennuksen ohella lodgella on kolme tilavaa, omalla uima-altaalla varustettua ja toisistaan erillään olevaa mökkiä. Lentorren safari toteutetaan All Inclusive -konseptillä. Hintaan sisältyvät ruokailujen ohella myös kaikki premium viinit ja alkoholijuomat Shampanjaa lukuunottamatta.



Pieni lodge tarjoaa oman rauhan ja mahdollisuuden keskittyä kuvaamiseen ja nauttimaan safaritunnelmista ilman muiden matkailijoiden aikatauluja. Ndoto Lodgen vahvuus on sen syrjäinen sijainti ja maisemallinen kiehtovuus. Majoitukselta avautuvat näkymät alas hautavajoaman pohjalle ja kohti ympäröiviä vuoria, ja jo lodgen ympäristö tarjoaa mahdollisuuksia maisema-, lintu- ja tunnelmakuvaukseen. Aamujen ja iltojen valo, avarat näkymät ja erämaan hiljaisuus tekevät paikasta poikkeuksellisen kuvausympäristön.

Tärkein peruste Ndoto lodgen valintaan on maanalainen kuvausstudio, piilokoju, joka on koko ajan rajoituksetta ryhmämme käytössä.

Kojuretkien ohella halukkaat voivat osallistua perinteisille yksityisesti tehtäville safareille. Päivien sisältö voi rakentua kojuretkien ohella aamu- ja iltapäiväsafareista, yöajoista, lintukuvauksesta tai maisemakuvauksesta sekä mahdollisista kävelyretkistä paikallisten maasaioppaiden johdolla. Ndoto on erityisen kiinnostava kohde kuvaajille, jotka arvostavat rauhaa, joustavuutta ja poikkeuksellisia kuvakulmia. Alueella voidaan hyödyntää vesipaikkoja, piilokuvausmahdollisuuksia ja avointa erämaamaisemaa, jossa eläimiä voidaan seurata ilman suurten kansallispuistojen ruuhkia.

Majoittuminen: Lentorre: Ndoto Lodge

To 9.9.2027 Lentorre Ndoto Lodge (A, L, P)

Safaripäivä Lentorren Ndoto lodgella. Safariajot suuntautuvat villille ja hyvin vähän vierailulle alueelle, jossa ei ole aitoja tai kansallispuistojen ruuhkia. Alueella nähdään säännöllisesti savannin peruslajistoa, kuten kirahveja, seeproja, gnuantilooppeja ja muita antilooppeja. Oppaat tekevät aktiivisesti töitä myös suurten petojen löytämiseksi, ja alueella liikkuu leijonia, leopardreja sekä gepardeja. Viime vuosina esimerkiksi neljän gepardin perhe on nähty alueella säännöllisesti.

Ndoton erityinen vahvuus ei kuitenkaan ole vain suurissa nisäkkäissä, vaan lajeissa, joita on monilla muilla safarialueilla vaikea nähdä. Retkillä voidaan etsiä esimerkiksi karakalia, afrikanvillikissaa, aavikkokettua, korvakoira ja juovahyeenaa.







Tämän matkan pääteemana silti on mahdollisuus käyttää rajoituksetta Ndoton yksityistä piilokojua, joka on koko ajan vain ryhmämme käytössä. Piilokojussa on kuvaus- ja tarkkailupaikat kuudelle asiakkaalle.

Ajankohtana syyskuu on vuoden paras ajankohta säiden suhteen: juomapaikalla on vilkkainta juuri vuoden kuivimman kuukauden aikana.

Majoittuminen: Lentorre: Ndoto Lodge

Pe 10.9.2027 Lentorre Ndoto Lodge (A, L, P)

Toinen safaripäivä Lentorren Ndoto lodgella.

Majoittuminen: Lentorre: Ndoto Lodge

La 11.9.2027 Lentorre Ndoto Lodge (A, L, P)

Kolmas safaripäivä Lentorren Ndoto lodgella.

Majoittuminen: Lentorre: Ndoto Lodge



Su 12.9.2027 Lentorre - Shompole Wilderness Camp (A, L, P)

Aamun retkien jälkeen siirrymme seuraavaan safarikohteeseemme Shompole Wilderness lodgelle.

Ajomatka Shompolen yksityiselle suojelualueelle on noin kaksi tuntia. Saavumme perille lounaaseen mennessä ja olemme iltapäivällä valmiit ensimmäiselle safarille. Suojelualue on pinta-alaltaan 350 km². Aluetta ei kuitenkaan ole aidattu, joten läheisen Masain Maran villieläimet voivat liikkua vapaasti myös Shompolen alueella. Sen sijaan Masai Maran safariautot eivät voi ajaa täällä.

Shompolessa on mahdollista toteuttaa perinteisiä maasturisafareita. Myös täällä kohteen erikoisuus on maan alle juomapaikoille rakennetut piilokojut. Jokaisella alueella juomapaikoilla on kuitenkin mahdollisuus nähdä hieman eri lajistoa.

Syyskuu on kuivana kautena vuoden parasta aikaa, jolloin piilokojujen edessä olevat juomapaikat houkuttelevat luokseen kaikkia savannin eläimiä.

Suomen Kuvausmatkojen varauksessa puolet Shompole lodgesta on käytössämme. Lodgella on käytössä kaksi erämaahan rakennettua piilokojua, joissa kummassakin on mahdollisuus viettää sekä aamu että ilta, tai koko yö iltavaloista aamuvaloihin. Piilokojuissa on vuoteet nukkumista varten ja vesivessa.



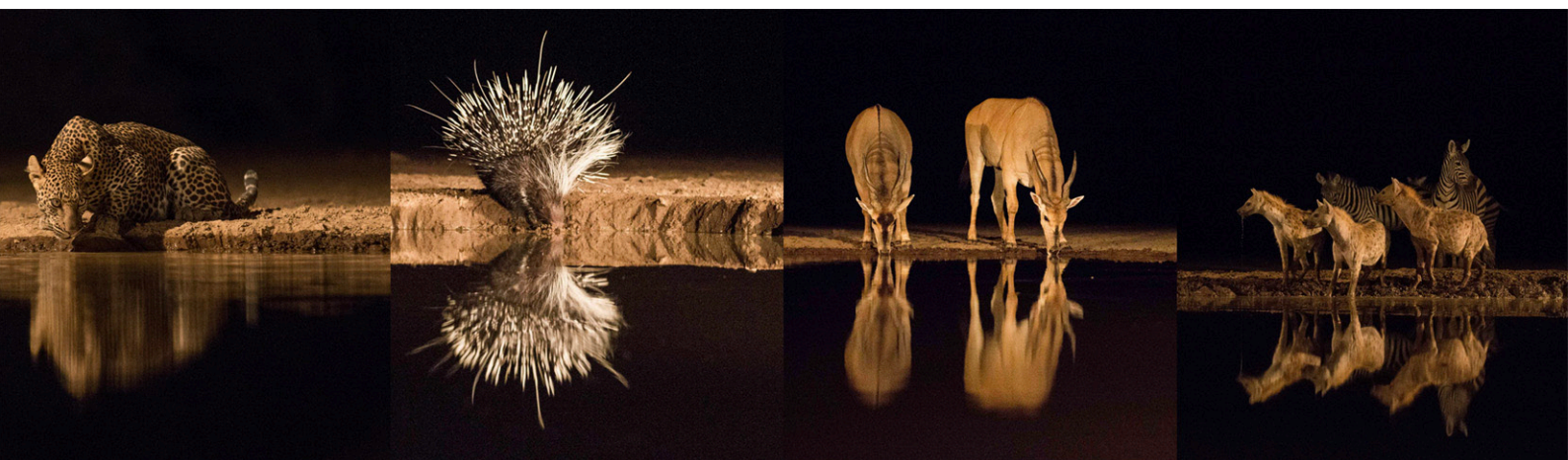


Kojujen varustelutaso on asiallinen, ja tarkkailu tapahtuu pyörivillä tuoleilla istuen. Kojun tekniikkana on kuvata avoimista, suojakantailla osin peitetyistä ikkunoista. Yhteys ulkoilmaan on siten aukoton, ja se mahdollistaa myös savannin äänimaailman seuraamiseen. Lisäksi yöllä tapahtuvaa kuvaamista varten kojussa on säädeltävissä olevat valot edestä, takaa ja sivulta. Kojusessiot ovat aina vain ryhmällemme varattuja.

Shompole Wilderness Camp -lodgella on mahdollisuus viettää maksimaalinen aika maanalaisessa kuvausstudioissa. Osalle on silti varmasti mukava nauttia välillä myös lodgen palveluista. Kojut ovat noin puolen tunnin siirtymän päässä päälodgelta, ja kuljetukset ovat järjestettävissä joustavasti, silloin kun se kojun tapahtumien puolesta sopii. Yhteydenpito on varmistettu kojussa olevan Starlink-nettiyhteyden avulla.

Premium-kojujen lisäksi pääleirin lähellä on myös kolmas, lähinnä lintujen kuvaamiseen tarkoitettu piilokoju. Vastaavasti käytössä ovat myös ryhmän omalla safariautolla tapahtuvat perinteiset safariretket.

Majoittuminen: Shompole Wilderness Camp





Ma 13.9.2027 Shompole Wilderness Camp (A, L, P)

Täysi safaripäivä Shompole Wilderness Camp -lodgella. Lodgen kuvausstudiot ovat nimeltään Shompole Plains ja Kichaka Hide, ja ne ovat ryhmämme käytettävissä vuoropäivinä.

Shompole Plains Hide

Afrikan huipputaso kuvauspiilo maan tasalla. Plains Hide kuuluu Afrikan parhaimpiin maan alla sijaitseviin villieläinten kuvauspiiloihin. Se on suunniteltu vaativille luontokuvaajille, ja tarjoaa unohtumattoman elämyksen kaikille luonnon ystäville.

Vesirajan äärellä

Vesiallas ulottuu aivan piilon eteen:

- * Pisin kuvausetäisyys vain 10 metriä
- * Vesialtaan leveys noin 12 metriä

Eläimet tulevat juomaan käytännössä suoraan kameran eteen, tarjoten poikkeuksellisen läheisiä ja intensiivisiä kohtaamisia.

Ammattitason valaistus

Piilossa on kolme erilaista, täysin himmennettävää valaistusta:

- * Etuvalaistus yksityiskohtien esiin tuomiseen
- * Sivuväläistus, korkeussäädettävä, luo muotoa ja syvyyttä
- * Takaväläistus, joka tuottaa näyttäviä siluetteja ja korostaa pölyä ja liikettä

Valaistus mahdollistaa kuvaamisen hämärässä ja yöllä hallitusti ja tunnelmallisesti.



Suosittelut objektiivit

Eläinlajisto on monipuolinen ja etäisyydet lyhyitä, joten suosittelemme:

- * 24-70 mm – suuret eläimet kuten kirahvit ja elefantit
- * 70-200 mm – seeprat, impalat ja muut keskikokoiset lajit
- * 300+ mm – pienemmät nisäkkäät ja lähikuvat

Yli 300 mm voi olla monissa tilanteissa jo liian tiukka.

Shompole Kichaka Hide

Täydellinen pari Plains Hidelle

Kichaka Hide on erinomainen lisä Shompole Plains Hidelle. Rakenteeltaan se on samantyyppinen, mutta sijaitsee 1,5 km päässä Plains Hidestä ja tarjoaa hieman erilaisen ympäristön ja lajiston. Kichaka tarkoittaa “pensaikkoa” – ja se näkyy myös eläimistöissä. Piilo ei kilpaile Plains Hiden kanssa, vaan täydentää kuvausmahdollisuuksia Shompole Wilderness Campissa.

Vesirajan äärellä, jossa eläimet ovat aivan piilon tuntumassa:

- * Pisin kuvausetäisyys vain 9 metriä
- * Vesialtaan leveys noin 12 metri

Valaistus. Käytössä on kaksi himmennettävää valaistusta:

Etuvalaistus

Sivuvalaistus, korkeussäädettävä

Takavalaistus on tulossa – siluetteja ja pölyn dramatiikkaa varten.



Suosittelut objektiivit
Samat suositukset kuin Plains Hidesä:
24–70 mm
70–200 mm
jopa 300 mm

Molemmissa piilokojuissa on 4 vuodetta, tuulettimet, vesi-wc ja Starlink-internet.

Majoittuminen: Shompole Wilderness Camp

Ti 14.9.2027 Shompole Wilderness Camp (A, L, P)

Täysi safaripäivä Shompole Wilderness Camp -lodgella.

Kojuvuorot ja mahdolliset safariajot suunnitellaan aina edellisenä päivänä.
Kaikilla halukkailla on kuitenkin aina mahdollisuus viettää aikaa piilokojussa.

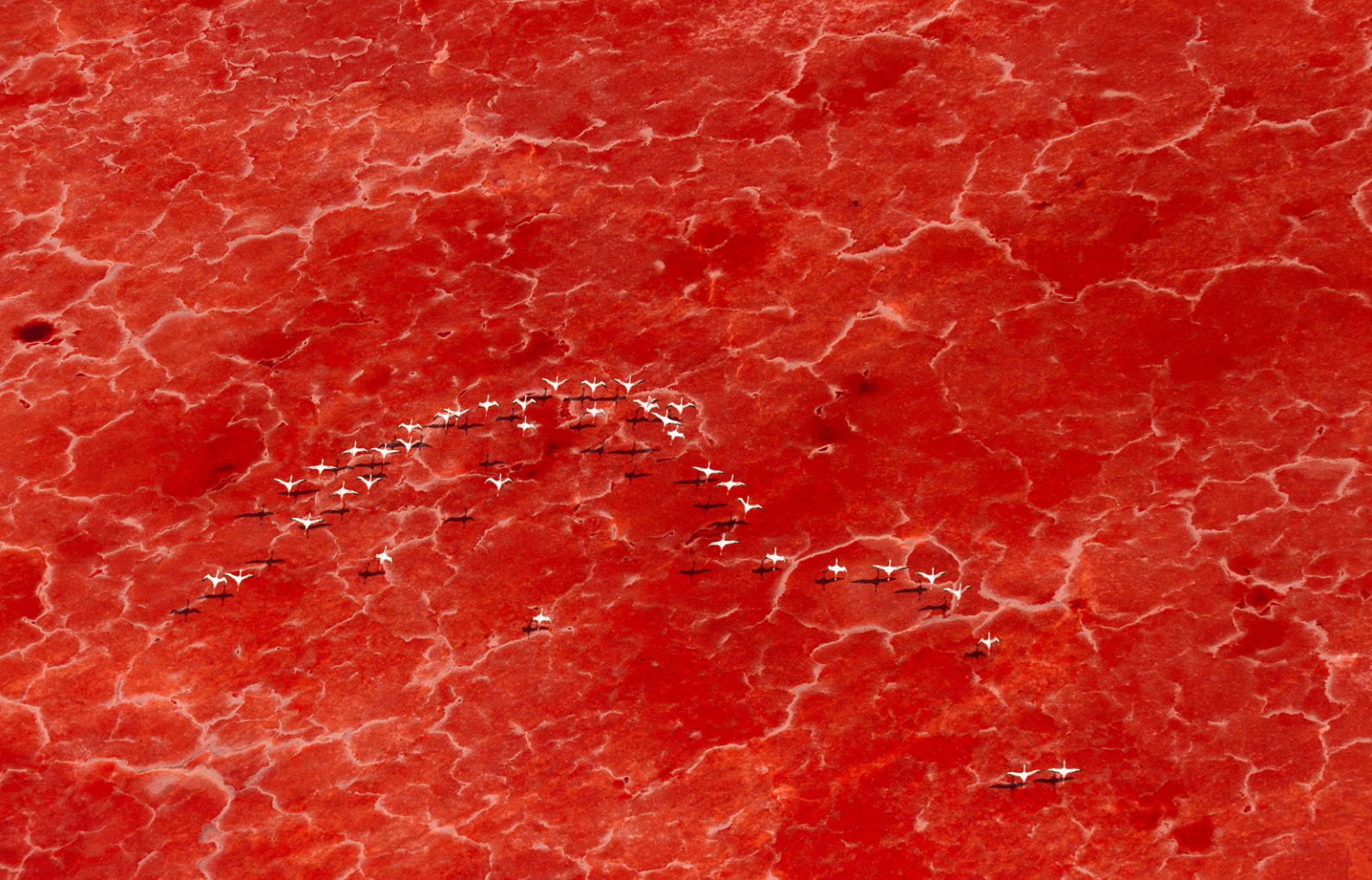
Majoittuminen: Shompole Wilderness Camp

Ke 15.9.2027 Shompole Wilderness Camp (A, L, P)

Täysi safaripäivä Shompole Wilderness Camp -lodgella.

Kojuvuorot ja mahdolliset safariajot suunnitellaan aina edellisenä päivänä.
Kaikilla halukkailla on kuitenkin aina mahdollisuus viettää aikaa piilokojussa.

Majoittuminen: Shompole Wilderness Camp



To 16.9.2027 Shompole - Nairobi (A, L, P)

Aamupäivän vietämme vielä Shompolessa safariretkien parissa. Paluumatka Nairobiin alkaa lounaan jälkeen ja kestää noin viisi tuntia.

Perillä Nairobissa käymme lentokentän lähellä olevassa hotellissa illallisella. Lisävarauksena voimme varata myös iltahuoneen virkistytymistä varten, ennen kuin lähdemme lentokentälle illalla noin klo 22.00.

Pe 17.9.2027 Nairobi - Doha - Helsinki

Kotimatka alkaa yölennolla Dohan kautta Helsinkiin.

NBO DOH 0130 0650
DOH HEL 0800 1415

Saapuminen Helsinkiin keskiviikkona 17.9.2027 klo 14.15.